

KEILA
LINNAVALITSUS

KORRALDUS

Keila

19. september 2019 nr 287

**Keila Sotsiaalkeskuse arengukava
kinnitamine**

Keila linna põhimääruse § 44 lõike 4 ja Keila Linnavalitsuse 17. aprilli 2008 määruse nr 3 „Keila Linnavalitsuse hallatavate asutuste arengukavade koostamise, muutmise ja täitmise aruandluse kord“ § 2 lõike 8 alusel:

1. Kinnitada Keila Sotsiaalkeskuse arengukava 2019-2023 vastavalt korralduse lisale.
2. Avalikustada korralduse punktis 1 nimetatud arengukava Keila Sotsiaalkeskuse veebilehel ja Keila linna veebilehel.
3. Korraldus jõustub teatavastegemisest.
4. Korraldust on võimalik vaidlustada Tallinna Halduskohtus (Pärnu mnt. 7, Tallinn 15082) 30 päeva jooksul arvates korralduse teatavastegemisest.

Enno Fels
linnapea

Handwritten signature of Enno Fels, the Mayor of Keila.

Maris Mäger
linnasekretär

Handwritten signature of Maris Mäger, the City Secretary of Keila.

KEILA SOTSIAALKESKUSE

ARENGUKAVA

2019-2023

Keila 2019

Sisukord

1. SISSEJUHATUS.....	3
2. ÜLEVAADE ASUTUSEST.....	4
2.1. Keila SK kliendid ja kliendigrupid.....	4
2.2. Keila SK struktuur.....	6
2.3. Keila SK-s osutatavate teenuste kirjeldused.....	7
2.4. Keila SK koostöömaatriks.....	9
3. LÄHTEOLUKORRA ANALÜÜS JA ARENGU EELDUSED.....	14
3.1. Keila SK põhitööd toetavad strateegiad ja põhimõtted.....	15
4. MISSIOON ja VISIOON.....	16
5. EESMÄRKIDE SAAVUTAMISEKS VAJALIKUD MEETMED JA TEGEVUSKAVAD.....	17
5.1. Keila SK arengueesmärkide saavutamise tegevuskava 2019-2023.....	17
5.2. Visioonist lähtuvad strateegilised eesmärgid töövaldkonniti 2019-2023.....	19
Erivajadusega lapsed ja lastega pered.....	19
Eakate päevakeskus.....	20
Avahooldusteenus.....	21
Eluasemeteenused.....	22
Erihooldusteenus.....	23
6. ARENGUKAVA KINNITAMINE JA MUUTMINE.....	25
7. VÕIMALIKUD RISKID JA NENDE MAANDAMINE.....	25
Tabel 2. Ametikohtade, tegevuskulude ja investeeringute prognoositav vajadus aastatel 2019-2023.....	26

1. SISSEJUHATUS

Keila Sotsiaalkeskuse arengukava on asutuses toimuvat kavandav dokument, milles on kirjeldatud hetkeolukord, soovitatavad muutused ja nende saavutamiseks vajalikud meetmed ning ressursid. Arengukava hõlmab perioodi 2019-2023. aasta.

Arengukavas lähtutakse Keila Sotsiaalkeskuse (edaspidi Keila SK) põhimäärusest (<https://www.riigiteataja.ee/akt/414112012026?leiaKehtiv>) ning Keila linna arengukavas aastani 2020 määratletud suundadest ja eesmärkidest (https://keila.kovtp.ee/et/c/document_library/get_file?uuid=dc8330f7-2a83-45e7-9d30-8423ab9c86b3&groupId=430837).

Arengukava on valminud Keila Sotsiaalkeskus töötajate ja Keila Linnavalitsuse arendusnõuniku Maret Lepiksaare ühistöö tulemusena.

Keila SK üldandmed

Aadress: Pargi 30-3,

76607 Keila

Telefon: 679 1570

E-post: info@keilasots.ee

Koduleht: www.keilasots.ee

2. ÜLEVAADE ASUTUSEST

Keila Sotsiaalkeskus on 1996. aastal loodud Keila Linnavalitsuse hallatav asutus. Alustati päevakeskusena eakatele ja puudega inimestele, järk-järgult on asutus laienenud, juurde on tulnud avahooldusteenused eakatele ja puudega inimestele, tugiisikuteenus erivajadusega lastele ja täiskasvanutele, erihooldusteenused psüühilise erivajadusega inimestele, puudega inimeste töökeskus ja eluasemeteenuseid pakkuv sotsiaalmaja. Hetkel töötab asutuses 42 põhikohaga töötajat, lisaks lepingulised töötajad: päevakeskuse ringijuhid ja isiklikud abistajad puudega inimestele.

Puudega inimeste töökeskuses pakub erivajadusega inimestele allhanketöid MTÜ Töötahe, mis on loodud Keila SK töötajate baasil. Õhtuti ja nädalavahetustel on võimalus rentida Keila SK ruume treeningrühmadel ning ka üritusteks.

2.1. Keila SK kliendid ja kliendigrupid

Otsesed Keila SK kliendid

Eakad:

- aktiivsed eakad – vajavad sotsiaalset suhtlemist, aktiivsuse säilitamiseks huvitegevust, abi asjaajamisel;
- kõrvalabi vajavad eakad – vajavad toetavaid teenuseid, sealhulgas koduhooldust, sotsiaaltransporti, päevahoiuteenust;
- eakate lähedased – vajavad nõustamist, abivahendeid, abi asjaajamisel, päevahoiuteenust mäluprobleemidega eakatele.

Puudega inimesed:

- füüsilise puudega inimesed – vajavad sotsiaalset suhtlemist, aktiivsuse säilitamiseks huvitegevust, abi asjaajamisel, isikliku abistaja teenust, kohandatud sotsiaaleluruumi;
- psüühikahäirega inimesed – vajavad eelkõige toetavat suhet, abi asjaajamisel või töö leidmisel ning eluasemeteenuseid;
- intellektipuudega inimesed – vajavad sotsiaalset suhtlemist, toetavaid teenuseid, abi töö leidmisel, aktiivsuse säilitamiseks huvitegevust.

Kodutud: vajavad peavarju või püsivat eluaset, vältimatut abi, tööd ning abi dokumentide vormistamisel.

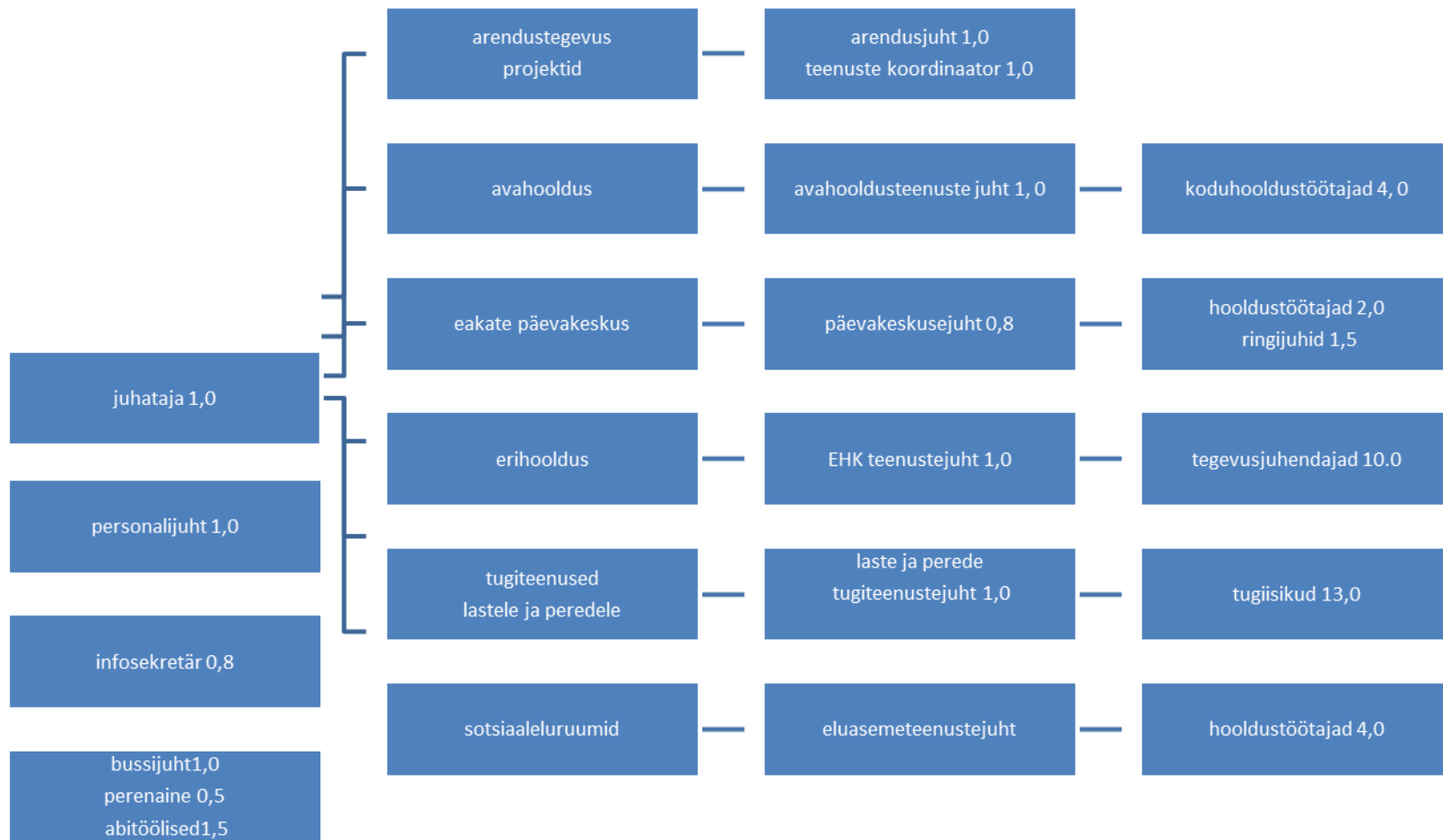
Lastega pered:

- toimetulekuraskustega pered – vajavad nõustamist, peretöötaja teenust, ainelist abi, tuge eluaseme leidmisel;
- erivajadustega lastega pered – vajavad toetavaid teenuseid, tugiisikuteenust, päevahoiu teenust, nõustamist ja abi asjaajamisel, koostöö koordineerimist ametiasutustega.

Pikaajalised töötud:

- vajavad abi ja nõustamist töö otsimisel, vajavad teenuseid ja ainelist abi.

2.2. Keila SK struktuur



2.3. Keila SK-s osutatavate teenuste kirjeldused

Päevakeskus vanemaealistele

Päevakeskus pakub arendavat vabaaja tegevust Keila linna pensionäridele. Päevakeskus on avatud tööpäeval, ringide tegevus toimub oktoobrist aprillini.

Päevakeskuses on võimalik osaleda erinevate ringide töös, lugeda ajalehti-ajakirju, kasutada internetti, osaleda ühisüritustel ja väljasõitudel. Keila linna elanikele on teenus tasuta. Omaosalust küsitakse ühiste väljasõitude eest ja kallimate käsitöömaterjalide kasutamisel (näiteks savi või siidimaali materjalid).

Avahooldusteenused

Avahooldusteenused on isiku individuaalsest abivajadusest lähtuvad toimetulekut toetavad teenused, mida osutatakse pensionäridele, puudega inimestele ja nende peredele või muude toimetulekuprobleemidega Keila linna elanikele. Avahooldusteenusteks on:

- Koduhooldusteenus, mille eesmärk on isiku abistamine, et aidata kaasa elukvaliteedi säilitamisele ja parandamisele kodus ning väljaspool.
- Isikliku abistaja teenus, mille eesmärk on puudega inimese abistamine igapäevastes tegevustes, toetades seeläbi tema iseseisvat toimetulekut ühiskonnaelu erinevates valdkondades (sh haridus, tööhõive). Lisaks on teenuse eesmärk puudega inimese pereliikmete ja lähedaste hoolduskoormuse vähendamine.
- Päevahoiuteenus, mille eesmärk on turvalise keskkonna ja toimetuleku tagamine täisealisele isikule, kes terviseseisundist, tegevusvõimest või elukeskkonnast tulenevatel põhjustel ei suuda kodustes tingimustes ajutiselt või püsivalt iseseisvalt toime tulla.
- Sotsiaaltransporditeenus, mille eesmärk on tagada isikule võimalus raviautotuses, tööl ja koolis käimiseks ning avalike teenuste kasutamiseks. Samuti on sotsiaaltransporditeenuse eesmärk puudega inimeste tööhõive ning õppimise, iseseisva elu ja ühiskonda integreerumise toetamine.
- Soodushinnaga toitlustamisteenus eakatele, puudega ja vähekindlustatud inimestele. Eesmärgiks on sooja toidu kättesaadavuse tagamine isikutele, kes tulenevalt tervislikust seisundist või toimetulekuoskustest vajavad abi igapäevaelu korraldamisel.
- Duši- ja pesupesemise teenuse võimaldamine eakatele või erivajadusega isikutele, kellel puudub võimalus enda või pesu pesemiseks kodus. Teenust pakutakse sotsiaalmajja pesutoas.

Erihooldusteenused

Erihooldusteenused on pikaajalise psüühikahäire või intellektipuudega täiskasvanud inimestele osutatavad toetavad teenused ennetamiseks isikute sattumist erihooldekodusse ja toetamiseks nende iseseisvat toimetulekut harjumuspärasel (kodu)keskkonnas. Erihooldusteenusteks on:

- Igapäevaelu toetamise teenus, mille eesmärk on erivajadusega inimese parim iseseisev

toimetulek igapäevaelu ja tööskuste toetamise ning pereliikmete nõustamise kaudu.

- Toetatud elamise teenus on eluasemeteenus, mille raames erivajadusega inimest juhendatakse igapäevaelu korraldamises eesmärgiga tagada tema võimalikult iseseisev toimetulek.
- Töötamise toetamise teenus, mille eesmärk on juhendada ja nõustada erivajadusega inimest, tema võimetele sobiva töö otsimise, tööharjumuse kujundamise ja töötamise ajal.
- Kaitstud töötamise teenus, mille eesmärk on pakkuda täiskasvanud vähenenud töövõimega inimestele töö tegemise võimalust kaitstud ja kohandatud keskkonnas, pakkudes inimestele võimetekohaseid tööülesandeid jõukohases töötempo ning talle on tagatud vajalikus ulatuses juhendamine, nõustamine ja abi.

Teenused lastega peredele

- Tugiisikuteenus erivajadusega lastele, mille sihtgrupiks on lapsed, kes vajavad tuge lasteaias või koolis oma erivajaduse tõttu.
- Peretöötaja teenuse sihtgrupiks on toimetulekuraskustega pered, kus lapsevanemad vajavad abi laste eest hoolitsemisel ning lapsele turvalise ja toetava kasvukeskkonna loomisel.

Eluruumi tagamine

- Eluruumi tagamine on sotsiaalteenus, mille eesmärk on sotsiaalkorteri tagamine isikule, kes ei ole sotsiaalmajanduslikust olukorrast tulenevalt võimeline endale ja/või oma perekonnale eluruumi muretsema.
- Voodikoht majutusüksuses toimetulekuraskustega inimestele, kes vajavad eluruumi ning ka juhendamist ja kõrvalabi igapäevasel toimetulekul.

2.4. Keila SK koostöömaatriks

Partner	Partneri huvi	Keila SK huvi	Tegevus(ed)	Asutuse kontaktisikud	Hinnatav tulemus
Perearstid	Otsivad teenuseid oma patsientidele.	Saada oma klientidele kvaliteetsemaid perearsti teenuseid	1x aastas kohtumine-ümarlaud, parema koostöö sujumiseks. Juhtumipõhine suhtlus.	Avahooldusspetsialist, klienditöö tegijad	Regulaarne ümarlaud, juhtumipõhine suhtlus.
Lasteaiad	Vajavad erivajadusega lastele tugiteenuseid ja nõustamist; riskiperede laste toetamine.	Teenuste pakkumine erivajadusega lapsele ja riskipererele; varajane sekkumine.	Juhtumipõhine koostöö tugiteenuste osutamisel; koostöö lasteaia juhtide ja rühmaõpetajatega.	Erivajadusega laste tugiteenuse koordinaator ja lastekaitsetöötajad	Regulaarsed kohtumised ning juhtumipõhine suhtlus.
Koolid	Vajavad erivajadusega lastele tugiteenuseid ja nõustamist; riskiperede laste toetamine.	Erivajadusega lapsele ja riskipererele vajalike teenuste pakkumine; varane sekkumine.	Juhtumipõhine koostöö tugiteenuste osutamisel; koostöö tugispetsialistide ja klassiõpetajatega.	Erivajadusega laste tugiteenuse koordinaator ja peretöötaja	Juhtumikorraldus, võrgustikuliikmete tagasiside.
Huvikoolid ja kultuuri-asutused	Soovivad koostööd, kliente üritustele.	Abi ürituste ja tegevuste korraldamisel.	Ümarlauad ühisürituste korraldamiseks.	Päevakeskuse spetsialist	Ühisüritused, toimiv koostöö.
Politsei,	Koostöö ja	Ennetustöö ning	Juhtumipõhine koostöö,	Päevakeskuse,	Koolitused, toimiv infovahetus.

Päästeamet	infovahetus – ennetustöö Keila SK sihtgruppidele.	koostöö probleemsete klientidega tegelemisel.	ühisüritused/ koolitused. Osalemine töögruppides.	erihoolduse ja avahoolduse spetsialistid	
Noorte-keskus	Koostöö ja infovahetus erivajadusega laste ja noorte teemadel. Põlvkondade vaheline koostöö.	Erivajadusega laste ja noorte kaasamine noorte keskuse tegevustesse. Põlvkondade vaheline koostöö.	Erivajadusega lastele ürituste korraldamine. Lõimimine noorte keskuse tegevustesse.	Erivajadusega laste tugiteenuse koordinaator	Toimiv koostöö.
SOS Lasteküla pere-tugevdus-programm	Kogukonna perede heaolu tõstmine ja vanemlike oskuste tugevdamine.	Võimalus pakkuda perekondadele osalemist peretugevdus-programmis.	Juhtumipõhine koostöö erinevate spetsialistide ja töötajatega, perenõustamine.	Lastekaitsetöötajad	Juhtumikorraldus, perede parem toimetulek.
SOS Noortekodu	Tegevusvõimaluste pakkumine oma noortele.	Heanaaberlikud suhted, vabatahtlik töö klientide heaks	Juhtumipõhine koostöö.	Juhataja	Kogukonna tugevdamine ja koostöö.
Üldhooldekodud	Koostöö klientidele teenuste pakkumisel.	Õöpäevaringset hooldust vajavate eakate hooldekodusse suunamine.	Juhtumipõhine koostöö.	Avahooldusspetsialist	Toimiv koostöö.
Erihoolekande asutused	Koostöö klientidele teenuste pakkumisel. Huvi tööteenuse leidmiseks	Koostöö teenuste pakkumisel. Pikaajalise kaitstud töö teenuse pakkumine.	Koostöö teenuste osutamisel ja ühisüritustel osalemisel. Kogemuste vahetamine.	Erihoolekandetöötajad	Toimiv koostöö

	klientidele.				
Sotsiaal-kindlus-tusamet	Nõuetele vastavate teenuste pakkumine ja arendamine. Klientide leidmine projektidesse, infovahetus.	Info klientide ja teenuste kohta. Teenuste rahastamine, juhised teenuste osutamisel.	Valdkonnapõhine suhtlus, osalemine infopäevadel ja seminaridel. Oma teenuste tutvustamine.	Juhataja, valdkonna spetsialistid	Toimiv infovahetus ja regulaarsed kohtumised.
Psühhiaatria-kliinikud	Täiendavat infot ja teenuseid klientidele	Klientidele on ravi kättesaadav, toimiv koostöö klientidele sobivaima teenuse leidmisel.	Juhtumispõhine suhtlus arstide, õdede ja sotsiaaltöötajatega.	Klienditöö tegijad	Toimiv juhtumipõhine koostöö.
Vaimse tervise teenuse pakkujad	Koostöö klientidele teenuste pakkumisel.	Nõustamisteenused klientidele, koostöö võrgustiku liikmetega	Juhtumipõhine võrgustikutöö, teavitustöö vaimse tervise valdkonnas.	Juhataja, valdkonna spetsialistid	Toimiv koostöö ja juhtumipõhine võrgustikutöö.
Tugigrupid, pensionäride ja invaühingud	Vajavad tegevuseks ruume, on võrgustikupartnerid sihtgrupiga suhtlemisel ja nende õiguste eest seismisel.	Kaasamine ja koostöö sotsiaalteenuste osutamisel, tegevuste planeerimisel.	Koostöös eakatele ja puuetega inimestele teenuste osutamiseks, infovahetus ja ühisüritused.	Juhataja, avahoolduse ja päevakeskuse spetsialist	Koostööüritused, regulaarne suhtlemine.
Kodanikuühendused	Koostöö, sihtgrupi leidmine ja info vahendamine.	Kogukonna kaasamine ja projektipõhine koostöö. Koostöö	Projektipõhine koostöö, osalemine töögruppides ja teenuste pakkumine.	Valdkonna spetsialistid	Koostöökontaktid erinevaid sihtgruppe esindavate kodanikuühendustega (EPIK, KÜSK, HEAK, EPRÜ, EELK)

		teenuste arendamisel ja pakkumisel.			Diakoonia ja Ühiskonnatöö SA, Eesti Autismiühing jpt).
Heategevuslikud ühendused Kiwaniis Lions jmt	Soov tegeleda heategevusega.	Abi ja toetuse jõudmine abivajajateni. Tegevuse leidmine klientidele.	Koostööprojektides osalemine	Juhataja, valdkonna spetsialistid	Toimivad koostöö- ja heategevusprojektid.
Hooldusravi asutused	Soovivad patsientidele ravi lõppedes teenuseid.	Vajadus paigutada kliente hooldusraviasutusse	Toimiva koostöö arendamine teenuste pakkumisel. Regulaarsed kohtumised.	Avahooldusspetsialist	Toimunud kohtumised ja valminud koostöömudel.
Rehabilitatsiooni-asutused	Koostöö klientidele teenuse osutamiseks.	Kvaliteetsete hinnangute ja teenuste saamine klientidele.	Juhtumipõhine koostöö.	Valdkonna spetsialistid, klienditöö tegijad	Kliendid saavad vajalikke teenuseid.
Töötukassa	Koostöö, infovahetus, teenuse osutajate leidmine.	Infovahetus, teenuste saamine, klientide töövõime hindamine.	Juhtumipõhine koostöö, infovahetus, tööturuteenused klientidele.	Klienditöö tegijad	Klientide töövõime on hinnatud ja saavad sobivaid teenuseid.
Sotsiaalministeerium	Koostöö, infovahetus, aruandlus.	Koostöö, infovahetus, koolitused.	Koostööpakkumistel osalemine.	Kõik spetsialistid	Kohtumised toimunud.
Tööandjad	Leida sobivat tööjõudu.	Töövõimaluste ja allhanketööde leidmine klientidele.	Koostöös erivajadusega inimeste ja tööandjate kokkuviimine, töösuhete hoidmine.	Spetsialistid	20% erivajadusega klientidest töötab avatud tööturul.
Teised oma-	Projektides	Teenuste pakkumine.	Kogemuskohtumised	Juhataja, spetsialistid	Koostöökokkulepe teenuste

valitsused	osalemine, kogemuste vahetamine, teenuste ostmine.	Koostöös teenuste osutamine, kogemuste vahetamine.	koostöö arendamiseks		osutamiseks, kontaktisikud määratud. Kohtumised on toimunud.
Kogudused	Koostöö, soov aidata abivajajaid.	Klientide toetamine, hingehoid, vabatahtlik töö.	Üks kord aastas kohtumine.	Määratud kontaktisik, juhataja	Kohtumine toimunud.

3. LÄHTEOLUKORRA ANALÜÜS JA ARENGU EELDUSED

Keila on Põhja-Eesti väikelinn, mis asub pealinnast Tallinnast 25 km lääne pool. Linna pindala on 11,25 km², millest pool on tihedalt asustatud. Teine pool on kaetud metsade, looduslike heinamaade ja soodega. Keila idapiir kulgeb mööda Keila jõge, mis suubub Soome lahte Keila-Joa piirkonnas. Keilat läbivad Paldiskisse ja Lääne-Eestisse (Haapsallu) viivad maanteed ja raudtee, linn on Lääne-Harjumaa keskus.

Keila linnas on elanike arv olnud suhteliselt stabiilne, vähenemine leidis aset perioodil, mil Tallinnas hakkas toimima tasuta transport. Viimastel aastatel on rahvaarv taas saavutanud 10 000 piiri, 1. jaanuari 2019 seisuga oli see 10 087. Harju maakonna arengustrateegias 2035 on Keila linna kohta toodud 1. jaanuari 2018 seisuga järgmised näitajad: elanikke kokku 9956, nendest lapsi vanuses 0-6 974 ehk 9,8%; lapsi vanuses 7-18 1478 ehk 14,8% (lapsi kokku 2452 ehk 24,6%); tööelisi vanuses 19-64 5932 ehk 59,6% ja elanikke vanuses 65+ 1572 ehk 15,8%.

Statistikaameti rahvastikuprognnoosi kohaselt prognoositakse eakate osakaaluks elanikkonnast ligi 24% (9% kasvu), ülalpeetavate määraks ligi 70% (17% kasvu) ning 0–14-aastaste laste osakaaluks 14% (vähenemine 2%). Kui täna on iga ülalpeetava kohta kaks tööelist, siis 2040. aastal on statistikaameti prognoosi järgi kahe ülalpeetava kohta kolm tööelist. Just nendele näitajatele tuginedes tuleb sotsiaalvaldkonnas seada prioriteete ja pöörata tähelepanu teenuste väljaarendamisel.

Elanike arvu kasv, majandusliku ebavõrdsuse suurenemine, tööeliste elanike arvu vähenemine ja eakate arvu suurenemine, tervislikust seisundist tulenev töövõime langus jmt põhjused on kaasa toonud sotsiaalhoolekande klientide arvu suurenemise, laiienenud on ka probleemide ring ning kasvab vajadus uute teenuste ja toetuste järele, aga ka senipakutavate teenuste mahu suurenemisele. Vanurite arv elanikkonna hulgas, kes vajavad omavalitsuselt sotsiaalteenuseid, suureneb. Erivajadustega inimeste hulk on Keilas ca 370, sealhulgas 81 psüühilise erivajadusega inimest ning 15 erivajadusega noort (vanuses 16-18 eluaastat). Puudega lapsi (0-16) on tänase seisuga ligi 90, kellest suur osa vajab põhikooli lõppedes toetavaid sotsiaalteenuseid.

2018. aastal oli erinevate sotsiaaltoetuste saajate arv 72 leibkonda. Toimetulekutoetuse saajate arv oli 2018. aastal kokku 27 peret aastas. Lisaks pakutakse sotsiaalteenuseid sotsiaalkeskuses ca 300 inimesele, sh koduteenuseid vajasid 30 isikut, isikliku abistaja teenust 6 isikut, tugiisikuteenust pakuti 17 erivajadusega lapsele, erihoolekandeteenuseid vajasid 60 klienti, eluasemeteenuseid pakutakse 40 leibkonnale. Lisaks kasutavad sotsiaaltransporditeenust 200 isikut ning toitlustusteenuse saajate arv on 30 isikut kuus. Eakate päevakeskuse ringides on osalejate arv 150 ning sama palju inimesi külastab ka päevakeskuse avatud üritusi.

Linna arengukavas 2013-2025 ning Keila linna arengukava tegevuskavas aastateks 2019-2022 on sotsiaalvaldkonna arengusuundadeks sotsiaalteenuste arendamine ja kvaliteedi hindamine, et pakkuda kõigile sihtgruppidele vajalikke sotsiaal- ja hoolekandeteenuseid; riskigrupi kuuluvatele isikutele suunatud ennetustegevuse laiendamine koostöös sidusvaldkondadega; avalike teenuste ligipääsetavuse ja informatsiooni kättesaadavuse parandamine.

3.1. Keila SK põhitööd toetavad strateegiad ja põhimõtted

Personalipoliitika

Personalipoliitika aluseks on Keila SK personalipoliitika dokument, mis hõlmab töösuhteid, töötajate arengutingimusi ning muid seadusest tulenevaid nõudeid turvalise töökeskkonna tagamiseks. Kord aastas toimuvad arenguveestlused.

Asutuse asjaajamise kord (IT-strateegia), sh käitumine delikaatsete isikuandmetega

Sotsiaalkeskuse dokumendihalduse aluseks on Keila linna asutuste ühtne asjaajamiskord. Keila Sotsiaalkeskus omab Andmekaitse Inspeksiooni luba delikaatsete isikuandmete töötlemiseks, olles Keila Linnavalitsuse allasutusena volitatud andmekäitleja.

Kommunikatsioonistrateegia

Avalikkusele suunatud info peamiseks kanaliteks on Keila Sotsiaalkeskuse ja Keila Linnavalitsuse Facebooki konto, ajaleht Keila Leht ja asutuse koduleht. Kodulehel on asutuse ametlik teave, mida regulaarselt uuendatakse. Majasisese kommunikatsiooni põhikandjaks on iganädalane infokoosolek, mida protokollitakse. Info jagamiseks töötajate vahel kasutatakse asutusesisest e-posti süsteemi, veebipõhist kalendrit ning võrguketast failide hoidmiseks ja jagamiseks sisevõrgus.

Meediaga suhtlemisel kaitstakse kliente ja nende lähedasi ning lähtutakse isikuandmete kaitse seadusest.

Keila SK põhiväärtused

- **Meeskonnatöö** – tegutseme oma oskusi ja kogemusi rakendades ühise eesmärgi nimel.
- **Kaasamine** – lähtume kliendi vajadustest ja õigustest, kaasates kliente teenuste planeerimise ja hindamise protsessi.
- **Vastutustunne** – vastutame nii oma tehtud kui tegemata töö eest, olles teadlikud oma vastutusest ja selle piiridest.
- **Tunnustamine ja toetamine** – iga töötaja on oluline ja tähtis, olles asutuse suurim väärtus.
- **Avatus ja koostöö** – võrgustiku, kogukonnatöö ja koostööpartnerite kaasamine muudab meie igapäevatöö efektiivsemaks.
- **Arenemine asutuse ja töötajana** – väärtustame pidevat arengut. Arendame ennast, kutseala ja töökeskkonda.

4. MISSIOON ja VISIOON

Missioon:

Oleme mitmekülgset tuge pakkuv sotsiaalteenuste keskus – märkame, aitame, hoolime.

Visioon:

Kliendid, koostööpartnerid ja kogukond väärtustavad meid usaldusväärse sotsiaalteenuste keskusena:

- klientide vajadustest lähtuvad, professionaalsed ja paindlikud teenused kogu elukaare jooksul;
- klienti, töötajat ja teenuste arengut toetav keskus;
- kõik teenused on kogukonnas kättesaadavad toimiva koostöövõrgustiku kaudu.

5. EESMÄRKIDE SAAVUTAMISEKS VAJALIKUD MEETMED JA TEGEVUSKAVAD

5.1. Keila SK arengueesmärkide saavutamise tegevuskava 2019-2023

Eesmärk	Tegevus	Aeg	Oodatav tulemus	Ressursivajadus	Rahastajad
Kommunikatsiooni- oskuste ja avaliku kommunikatsiooni parandamine.	Sisekommunikatsiooni koolitus töötajatele; ühtse tarkvara kasutuselevõtmine.	2019	Kommunikatsiooni juhendmaterjal ja toimiv sisekommunikatsioon ning plaan määratud ajaks.	Eelarveline rahastus	Keila linn/projekt
	Klientide kaasamine sotsiaaltöö tutvustamisel.	2020- 2023	Sihtgruppide kõneisikud, kes on valmis avalikkusega suhtlema ja kogemusi/ muljeid jagama.	Eelarveline rahastus	Keila linn
	Töötajad räägivad kaasa aktuaalsetel teemadel.	2020- 2023	Ilmuvad sotsiaaltööteemalised ja asutuse tegevust kajastavad artiklid vastavalt kommunikatsiooniplaanile.	Eelarveline rahastus	Keila linn
Parem koostöö võrgustikuliikmete ja koostööpartneritega.	Valdkonnapõhiste koolituste korraldamine ja koolituste pakkumine väljapoole.	2019- 2023	Üksteist toetav koostöö ja ühised eesmärgid ja teadmised võrgustikuliikmetega; töötajate koolitamine.	Eelarveline rahastus	Keila linn
	Töövarjupäevade ja praktikakohtade pakkumine. Töötoad koolidele ja lasteaedadele valdkonna	2019- 2023	Tolerantne kogukond erivajadustega inimeste suhtes, inimesed on teadlikud abisaamise võimalustest.	Eelarveline rahastus	Keila linn

	tutvustamiseks.		Tugev võrgustik.		
	Kogemuskohtumised, heade praktikate jagamine kolleegidega.	Kord aastas	Parimate praktikate rakendamine igapäevatöös.	Eelarveline rahastus	Keila linn
Sotsiaalteenuste kvaliteedijuhtimise rakendamine.	Teenuste dokumentatsiooni kvaliteedinõuetele vastavuse analüüsimine ja parendamine.	2020	Teenuseid osutatakse vastavalt kvaliteedinõuetele.	Eelarveline rahastus	Projekt
Kaasaagne ja hooliv tööandja oma töötajatele.	Töötajate motivatsioonipaketi väljatöötamine.	2020	Püsiv ja rahulolev personal, asutus on hinnatud tööandja.	Eelarveline rahastus	Keila linn
Kõrge ametiidentiteediga, ennast ja oma tööd väärtustav töötaja.	Struktuuri, ametinimetuste korrastamine. Töötajate toetamine läbi arenguestluste, supervisiooni ja kovisiooni.	2020	Ennast, tööd ja asutust väärtustav töötaja.	Eelarveline rahastus	Keila linn
Teenuste arendamine ja kaasaajastamine.	Teenusedisaini koolitus. Teenuste omahinna finantsanalüüs. Kaasaegsete IT-lahenduste kasutamine.	2020 - 2023	E-päevikute kasutamine, parem tööajaarvestus ja teenuse omahind.	Eelarveline rahastus	Keila linn

5.2. Visioonist lähtuvad strateegilised eesmärgid töövaldkonniti 2019-2023

Erivajadusega lapsed ja lastega pered

Eesmärk	Tegevus	Aeg	Oodatav tulemus	Ressursivajadus	Rahastajad
Toimiv tugisüsteem	Koostööpartnerite võrgustiku kaardistamine lähtuvalt teenuse sisust. Kaasata teenuste vajaduse hindamisele spetsialiste väljastpoolt	2020	Erivajadusega laste varajane märkamine ja kättesaadav tugisüsteem.	Eelarveline rahastus	Keila linn, ESF
Tugiisikuteenuse arendamine	Tugiisikuteenuse kirjelduse ja kvaliteedi hindamise süsteemi väljatöötamine. Tugiisiku teenuse vajaduse hindamise küsimustiku väljatöötamine.	2019-2023	Teenust osutatakse vastavalt hinnatud vajadusele.	Eelarveline rahastus	Keila linn, projektid
Kõrge pädevusega tugiisikud	Toetav koolituskava ja supervisioon.	2020-2023	Heade oskustega ja erialase ettevalmistusega tugiisikud.	Eelarveline rahastus	Keila linn, projektid
Tugigrupp lapsevanematele	Tugigruppide tegevuste toetamine – ruumide		Lapsevanematel on võimalus kohtuda teiste sarnaste	Eelarveline rahastus	Keila linn, projektid

	<p>pakkumine, koolitustele ja infopäevadele vanemate kaasamine, jagades infot Keila linna avalikus meedias.</p> <p>Informatsiooni jagamine väljaspool Keilat tegutsevatest tugigruppidest.</p>		vajadustega laste vanematega ning jagada oma kogemusi.		
--	--	--	--	--	--

Eakate päevakeskus

Eesmärk	Tegevus	Aeg	Oodatav tulemus	Ressursivajadus	Rahastajad
Koostöö linna asutuste ja organisatsioonidega	Ühisürituste planeerimine hooaja alguses, ümarlaud 1x aastas.	2019-2023	Toimiv ürituste kava, millest teavitatakse avalikkust.	Eelarveline rahastus	Keila linn, projektid
Mitmekesised avalikud üritused	Kaasata kliente ürituste planeerimisse ja organiseerimisse.	2020	Avatud ürituste temaatika on laienenud: tervise-, kultuuri- ja spordiüritused.	Projektid, eelarveline rahastus, klientide omaosalus	Erinevad projektid, Keila linn
Vabatahtlike kaasamine sotsiaalteenuste pakkumisel	Moodustada vabatahtlike aktiiv. Välja töötada vabatahtlike	2020	Vabatahtlikud toetavad sotsiaalteenuste osutamist lisaväärtuse pakkumisega.	Vabatahtliku töö koordinaator	Keila linn

	tunnustamissüsteem.				
--	---------------------	--	--	--	--

Avahooldusteenus

Eesmärk	Tegevus	Aeg	Oodatav tulemus	Ressursivajadus	Rahastajad
Hoolduskoormusega pereliikmete toetamine	Infopäevade korraldamine, tugigruppide tegevuse toetamine (ruumid ja töötasud).	2019-2023	Lähedaste hoolduskoormus on vähenenud.	Eelarveline rahastus	Keila linn
Professionaalsed koduhooldustöötajad ja teenus	Kvaliteedinõuete rakendamine koduhoolduses. Täiendkoolitused, supervisioon.	2020-2023	Paranenud teeninduskvaliteet.	Eelarveline rahastus	Keila linn
Partneritega koostöös lisateenuste korraldamine koduhoolduses	Leping toitlustajaga, kes viib ise sooja toidu koju. Leida partnerid tugiteenuste pakkumiseks: akende pesemine, küttepude hankimine.	2020	Valikuvõimalusega kaasneb klientide rahulolu ja koduhooldusressursside parem kasutamine.	Eelarveline rahastus + klientide omaosalus	Keila linn, kliendi omaosalus

Koduhoolduses isikuabiteenuse arendamine	Hooldustöötajate koolitamine. Koostöö ja toimiva infovahetuse loomine tervishoiuteenuse pakkujatega.	2019-2023	Põetust vajav inimene saab vajalikku teenust kodust lahkumata.	Eelarveline rahastus, klientide omaosalus	Kliendi omaosalus, Keila linn
Veebipõhiste hooldusteenuste ja uue tehnoloogia kasutamine avahoolduses	Avahooldustöötajatele IT-alased koolitused, uute töövahendite (sh nutiseadmete) kasutusele võtmine.	2020-2023	Teenuse ressursi täpsem hindamine hooldustöös.	Projekt	Keila linn

Eluasemeteenused

Eesmärk	Tegevus	Aeg	Oodatav tulemus	Ressursivajadus	Rahastajad
Tugikeskus peredele koos eluaseme- ja peretöötaja teenusega	Sobivate ruumide leidmine ja renoveerimine (ehitamine).	2023	Turvaline ja klientide iseseisvust toetav ajutine eluasemeteenus toimetulekuraskustes peredele.	Eelarveline rahastus	Keila linn, kolmas sektor
Kohandatud eluasemeteenuste pakkumine grupikodudes	Sihtgrupipõhised eluruumid (kogukonnas elamine autistidele, psüühikahäirega inimestele vms).	2022	Turvaline ja klientide iseseisvust toetav eluasemeteenus.	projekt	

Teenusmajad eakatele	Eluruumide leidmine, kohandamine, ehitamine	2023	Turvaline ja klientide iseseisvust toetav eluasemeteenus	Eelarveline rahastus, projektid	Keila linn, projektid, Kredex
----------------------	---	------	--	---------------------------------	-------------------------------

Erihooldusteenus

Eesmärk	Tegevus	Aeg	Oodatav tulemus	Ressursivajadus	Rahastajad
Kogukonnas elamise teenuse väljaarendamine	Projekti „Kogukonnas elamise teenuskohtade loomine Keila linnas“ elluviimine; klientide suunamine teenusele, töötajate komplekteerimine.	2019-2020	Kogukonnas elamise teenust osutatakse 10 kliendile spetsiaalses teenusmajas.	Ruumid, personal, inventar	Projektitoetused, Keila linn, SKA
Toetavad teenused autismispektri häiretega klientidele ja peredele	Kaardistada autismispektrihäirega isikute teenusevajadus 5 aasta jooksul Keilas. Personali kompetentsi arendamine läbi võrgustikutöö ja koolituste (teabepäev 1x aastas, kogemuskohtumised teenuse osutajatega, osalemine koolitustel).	2020-2021	Autismispektrihäirega kliendid ja lähedased saavad neile sobivaid teenuseid.	Eelarveline rahastus	SKA

Psühhiaatrilise koduõendus-teenuse rakendumine ja koostöö	Vajaduse kaardistamine koostöös võrgustikuga (perearstid, psühhiaatrid, pered). Psühhiaatrilise koduõendusteenuse pakkuja leidmine koostöös õdede liiduga.	2020	Psühhiaatrilise järelevalve ja abi kättesaadavus. Psühhiaatria õde on võrgustikuliige.	Psühhiaatriaõe töötasu 0,25 kohta	Keila linn
Töökohtade leidmine väljaspool töökeskust	Klientide hindamine ja toetamine avatud tööturul. Koostööpartnerite leidmine tööandjate seast, võimalus proovipäevade tegemiseks.	2019-2023	5 ettevõtet, kes pakuvad toetatud töökohti meie klientidele.	Eelarveline rahastus	Projekt, kohalikud omavalitsused, eraettevõtted, SKA

6. ARENGUKAVA KINNITAMINE JA MUUTMINE

Vastavalt asutuse sisekommunikatsioonisüsteemile kindlustatakse kõigile asutuse töötajatele tööks vajaliku informatsiooni kättesaadavuse ning koostatakse igaks eelarveaastaks töö- ja arenguplaani, mis põhineb käesoleval arengukaval.

Keila SK arengukava kinnitatakse vastavalt Keila Linnavalitsuse 17. aprilli 2008. a määrusele nr. 3 „Keila Linnavalitsuse hallatavate asutuste arengukavade koostamise, muutmise ja täitmise aruandluse kord“. Linnavalitsuse korraldusega avalikustatakse arengukava Keila SK kodulehel.

Arengukava läbivaatamine toimub üks kord aastas. Ettepanekud kehtiva arengukava muutmiseks esitab asutuse juhataja linnavalitsusele hiljemalt iga aasta 1. augustiks. Linnavalitsus vaatab muudatusettepanekud läbi ja võtab vastu otsuse arengukava muutmise kohta hiljemalt iga aasta 1. oktoobriks.

7. VÕIMALIKUD RISKID JA NENDE MAANDAMINE

Võimalikud riskid:

- Vähene teadlikkus Keila SK teenustest.
- Riigi ja omavalitsuse ressursside vähenemine, võimaluste puudumine projektitaotluste koostamiseks.
- Nõutud kvalifikatsiooniga tööjõu puudus, madal palgatase.

Tegevused riskide maandamiseks:

- Väliskommunikatsiooni parandamine ja regulaarsuse hoidmine.
- Aruandluse ja ettepanekute esitamine Keila Linnavalitsusele, volikogu komisjonidele jooksvatest töötulemustest ja arendustegevustest (sh uuringud).
- Koostööpartnerite kontaktide ja teadlikkuse hoidmine sotsiaalkeskuse teenustest.
- Asutuse maine ja motiveeriva töökeskkonna hoidmine.
- Koostöö tõhustamine koolidega tulevaste võimalike töötajate väljaõppel.

Tabel 2. Ametikohtade, tegevuskulude ja investeeringute prognoositav vajadus aastatel 2019-2023

	Avahooldus	Erihooldus	Erivajadusega lapsed ja pered	Eluasemeteenused	Eakate päevakeskus	Töötajad	KOKKU
2019	Isikuabiteenuse arendamine koduhoolduses (ESF projekt)				Dementsusega inimeste päevahoitu - teenuse pakkumine, 5 kohta (ESF projekt).		
2020		Psühhiaatriaõe töötasu 0,25 kohta				Supervisioon	
2021			Laste ja perede tugikeskus, eluasemeteenused koos toetavate teenustega.			Supervisioon	
2022	Kaasaegsete IT-lahenduste (E-päevikute, nutitelefonide) kasutamine avahoolduses, 1000.-	Sihtgrupipõhiste eluasemeteenuste pakkumine: grupikodud psüühilise erivajadusega inimestele (autismispektrivõi				Supervisioon	

		psüühikahäire).					
2023	Teenusmaja eakatele (10 korterit).					Supervisioon	